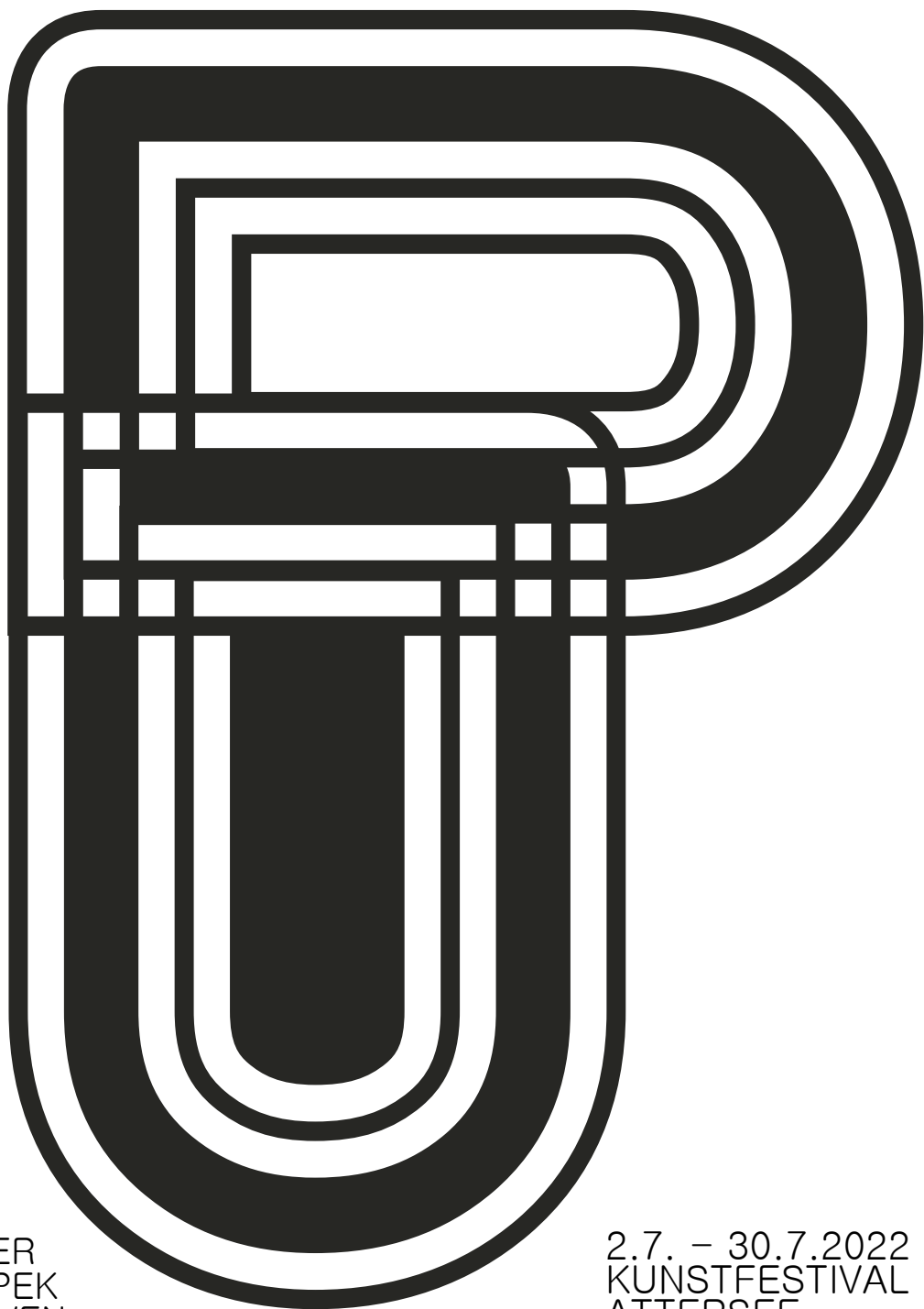
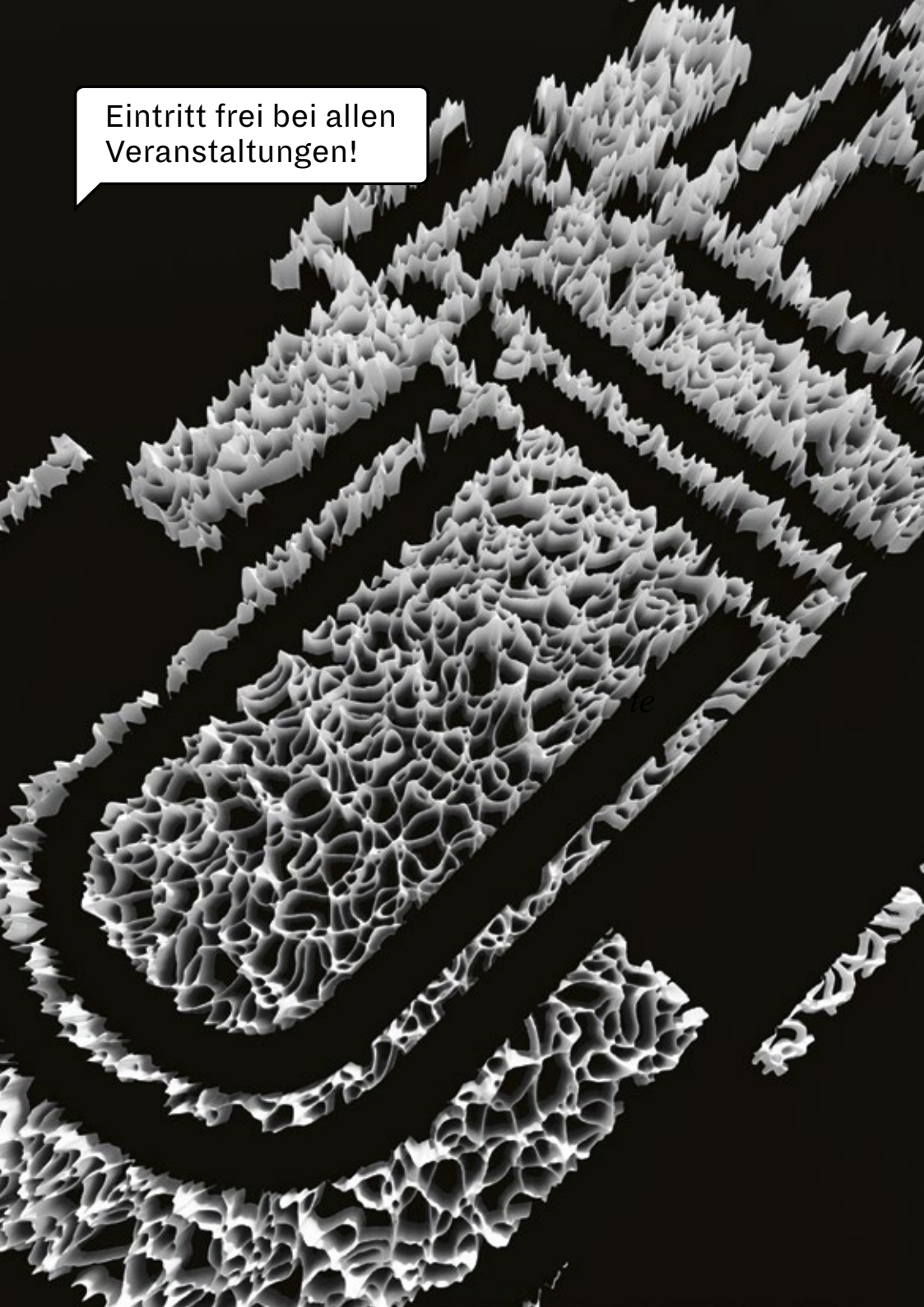


P12 (te)



PER  
SPEK  
TIVEN

2.7. – 30.7.2022  
KUNSTFESTIVAL  
ATTERSEE



Eintritt frei bei allen  
Veranstaltungen!

Zeit für frische Perspektiven! Wir freuen uns, Ihnen mit dieser Broschüre das Programm der Perspektiven 2022 in die Hand zu geben. Das Festival findet heuer zum 12. Mal statt und möchte dem Ort Attersee sowie der gesamten Region wieder inspirierende Impulse aus der Welt der zeitgenössischen Kunst geben.

In diesem Jahr gib es in der Attersee-halle eine spannende Gruppenausstellung mit dem Titel „Die Transformation des Bildes“. Dem Haus Bauer – dem einstigen Verkaufsraum der alten Dorfleischerei – wird in Form eines Pop-up Stores modisch Leben eingehaucht und in den Schaufenstern des ehemaligen Kaufhauses Baresch gibt es über das ganze Jahr Kunst im öffentlichen Raum.

Wir wünschen Ihnen viel Vergnügen beim Durchblättern – und sehen uns bald bei den Perspektiven 2022!

Öffnungszeiten Atterseehalle  
Di-So 17-20 und Sa-So 10-12 Uhr  
Mo geschlossen

Öffnungszeiten Mode-Atelier  
Di-So 10-12 und 17-20 Uhr,  
Mo geschlossen

[perspektiven-attersee.at](https://perspektiven-attersee.at)

# Sommer- ausstellung Atterseehalle

Unter dem Titel „Die Transformation des Bildes“ steht die Ausstellung im Zeichen des künstlerischen Bildes im Kleid alternativer Darstellungsmöglichkeiten und stellt sich der Frage, wie neue Wahrnehmungsräume erschlossen werden können. Die Künstlerin Elisabeth Schmiri beschäftigt sich mit (historischen) digitalen Bildern, ihrer Verbreitung, Bedeutung und Umdeutung. Der Künstler Philipp Haffner visualisiert Audiofrequenzen auf modifizierten Vectrex-Spielkonsolen und verfremdet Videosignale mit Videosynthesizern, die er auf einem Oszilloskop ausgibt.

Elisabeth Schmiri, Dreamin' Again – On Leave, 2013



Das Beobachten von Systemen ist Teil der künstlerischen Herangehensweise von Elisabeth Schmirl. Analogien sieht sie zwischen Produktion und Entsorgung, in natürlichen Kreisläufen und in menschengemachten Systemen wie digitalen Zyklen, sozialen und städtischen Netzwerken. Diese Zusammenhänge werden Auslöser für die Praxis ihrer künstlerischen Auseinandersetzung. Durch die sich ständig vermehrenden Hinterlassenschaften der vorwärts gerichteten Produktionswelt wird beobachtet und kritisch hinterfragt.

Das Interesse am Sortieren, Ordnen, Zusammenräumen, Gliedern und an Verhältnismäßigkeiten taucht immer wieder in Schmirls Arbeit auf. Vieles passiert intuitiv.

„Ich reflektiere meine eigene Umgangsweise mit dem Vorhandenen, meine Reaktion auf die Menge an Daten und auf die Komplexität der heutigen Zeit. Die Philosophin Ariadne von Schirach hat einmal in einem Interview zu ihrem Buch die psychotische Gesellschaft gesagt: ‚Wir sind alle hier, der ganze Rest auch, sehr unordentlich die ganze Sache. Aber wir Menschen sind anpassungsfähige, empfindsame, kreative und träumende Kreaturen. Und jetzt heißt es aufräumen.‘

Dem kann ich mich nur anschließen und das ist wahrscheinlich tatsächlich auch die Aufgabe – zumindest für mich – sortieren, was schon da ist, damit umgehen.“

Elisabeth Schmirl zeigt in der Atterseehalle eine spannende Überblicksschau, die ihre künstlerische Positionierung der letzten Jahre sichtbar werden lässt.



Anthropocene Blues: inside the shadow a looming possibility, 2021

Elisabeth  
Schmirl

02. Juli–30. Juli 2022

Atterseehalle



The Privilege of Rebellion, oscillating between Weltveränderung und Selbstverwirklichung, 2016

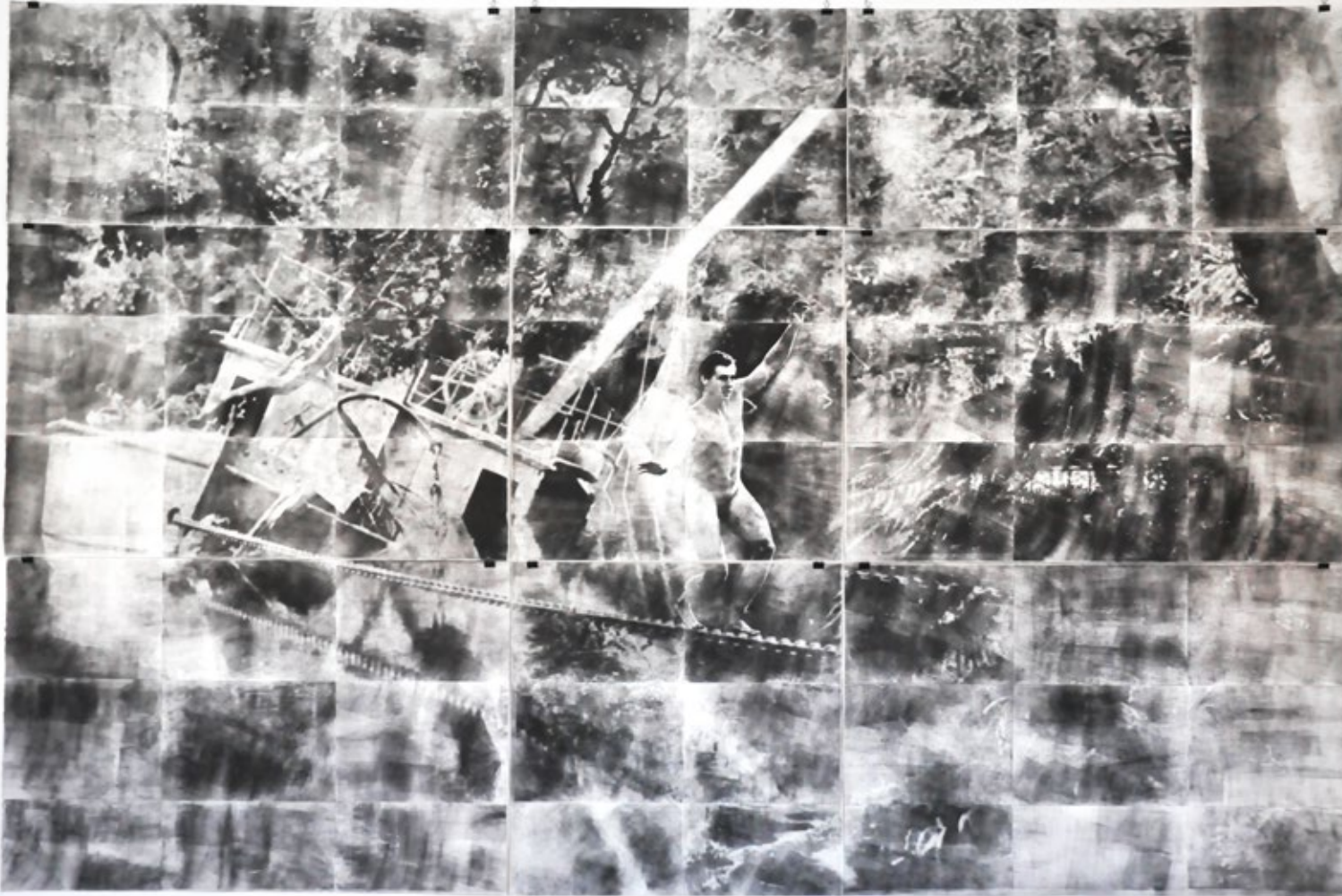


Devant nous le d'éluge, 2021

Elisabeth  
Schmirl

02. Juli–30. Juli 2022

Atterseehalle



Strive for Balance – Croydon Cargo 1898-1914, 2016

ATTERSEEHALLE  
Kirchenstraße 1, 4864 Attersee  
02. Juli - 30. Juli 2022

Di-So 17-20 Uhr sowie  
Sa-So 10-12 Uhr, Mo geschlossen

[instagram.com/philipp\\_haffner](https://www.instagram.com/philipp_haffner)

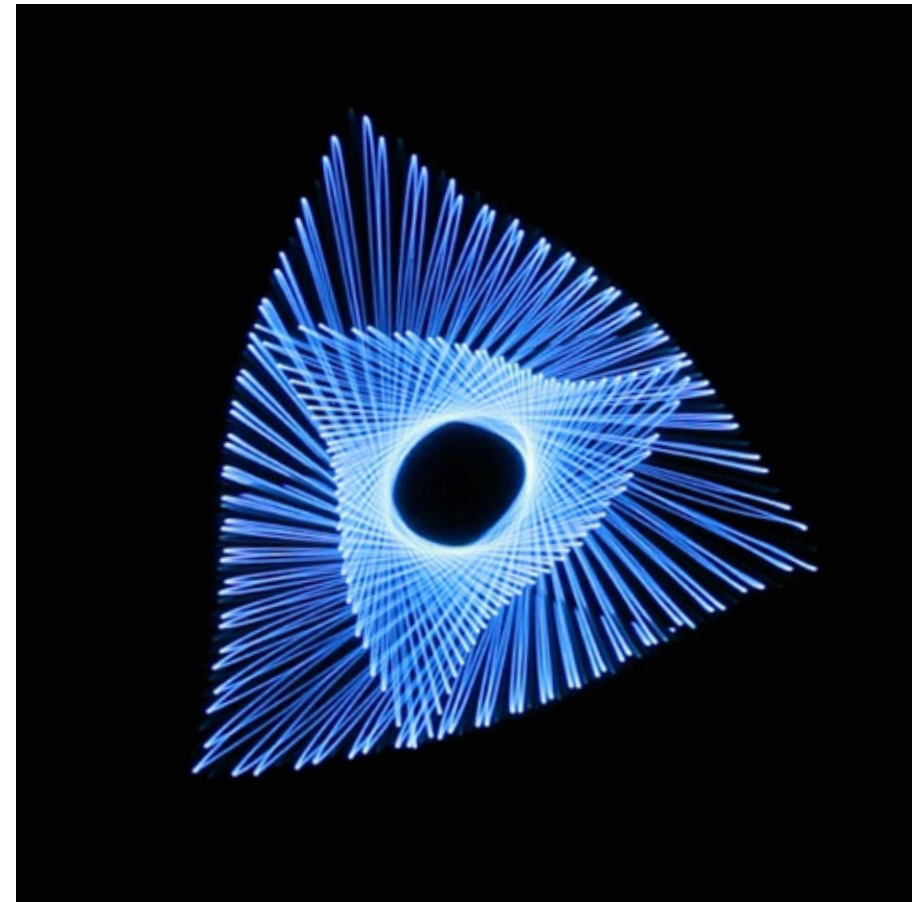
Philipp Haffner ist seit den 90er Jahren fixer Bestandteil der österreichischen elektronischen Musikszene. Zusammen mit Constantin Zeileissen veröffentlicht er unter den Pseudonymen: Microthol, Buffered Multiple und Ha-ze Factory seit 2003 Musik auf Labels wie Trust, Pomelo, Puzzlebox, Shaddock, Yoshi, Minimalsoul, Lirum Larum, mr Intl, !K7, Universal, etc.

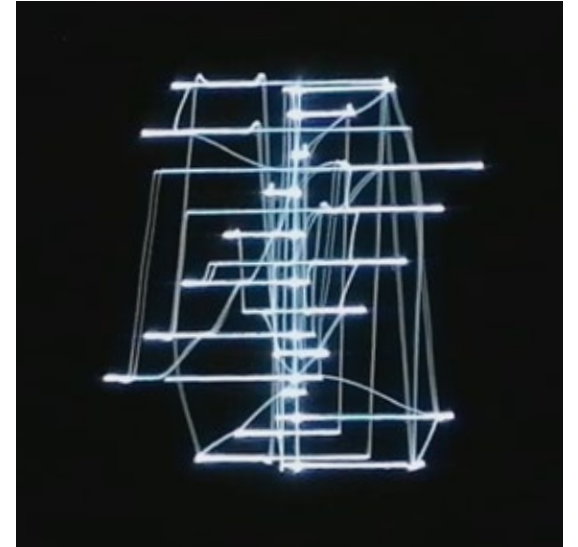
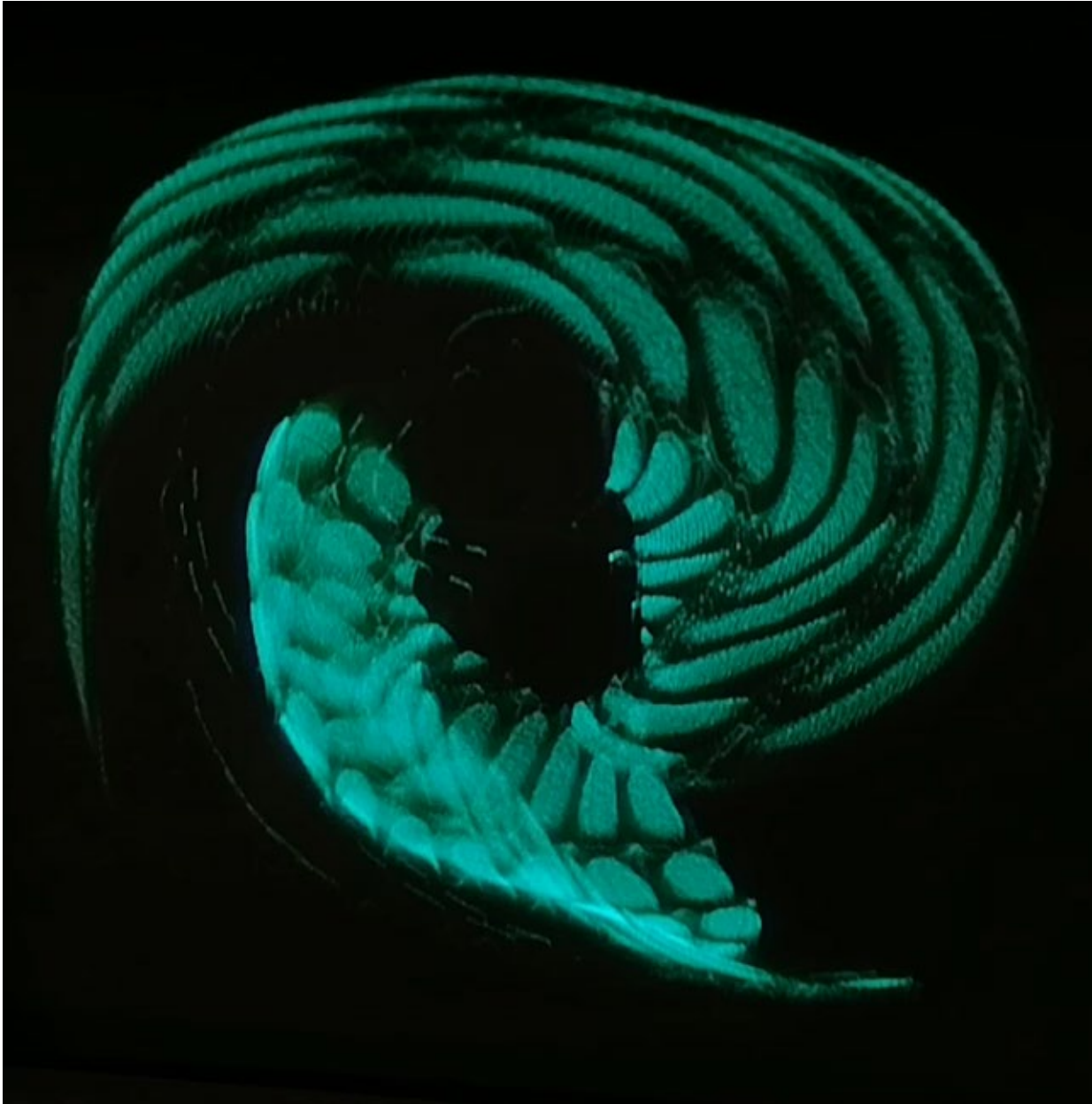
2014 begann er sich aus Mangel an Videomaterial für eigene Musikvideos (speziell für das Projekt Buffered Multiple), mit Videosynthese auseinanderzusetzen. Anfänglich mit simplen Mitteln wie Kameras, Monitoren und Videomischern. 2015 erfolgte dann der Einstieg in die modulare Videowelt. 2016 bis 2020 bereicherte er die Veranstaltungsreihe „funkroom“ mit audioreaktiven visuellen Installationen.

Es folgten Kollaborationen wie das Projekt „Optokoppler“ mit Bernhard Rasinger (Laser mit Videofeedback) für das Vector Hack Festival 2020.

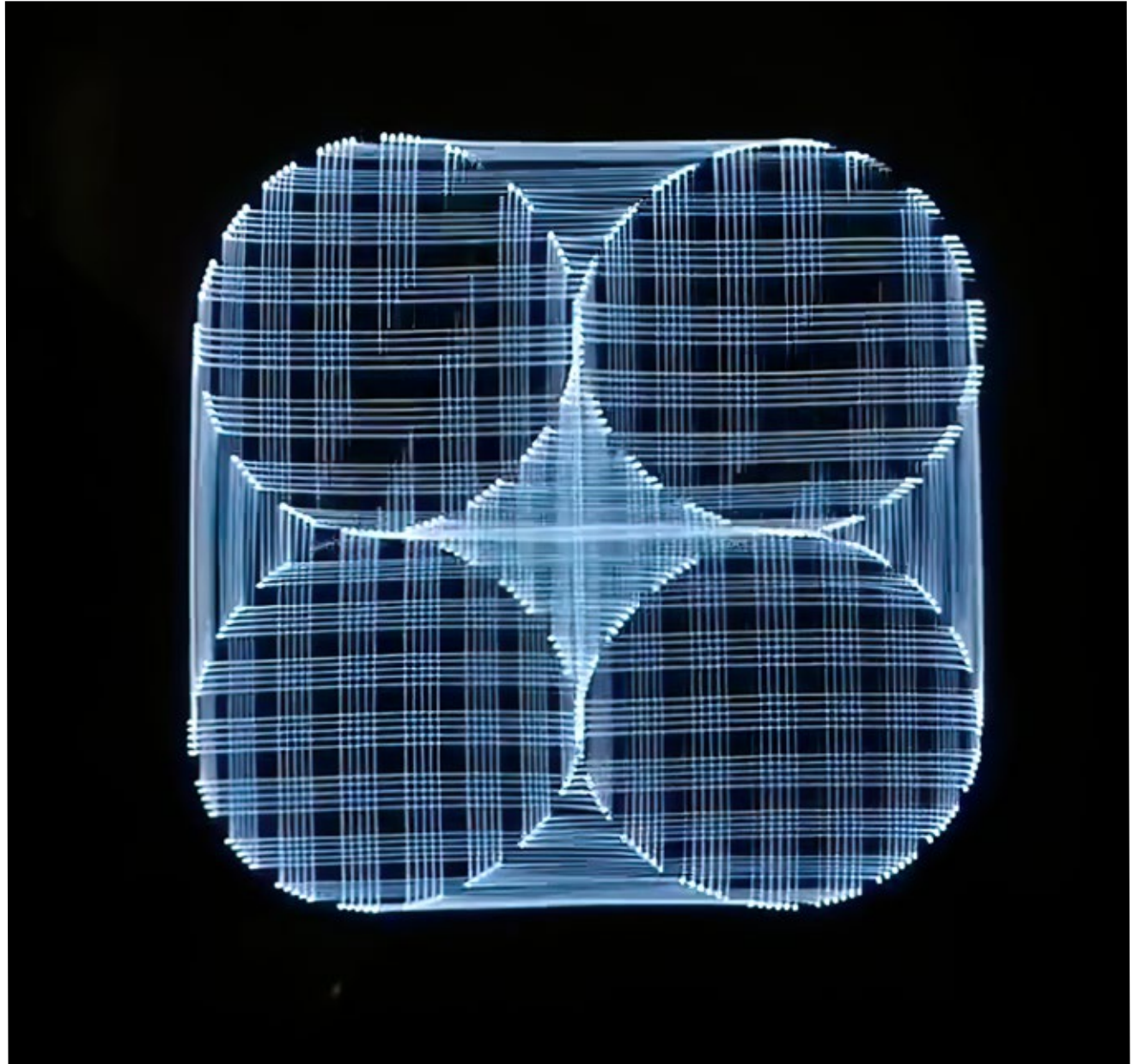
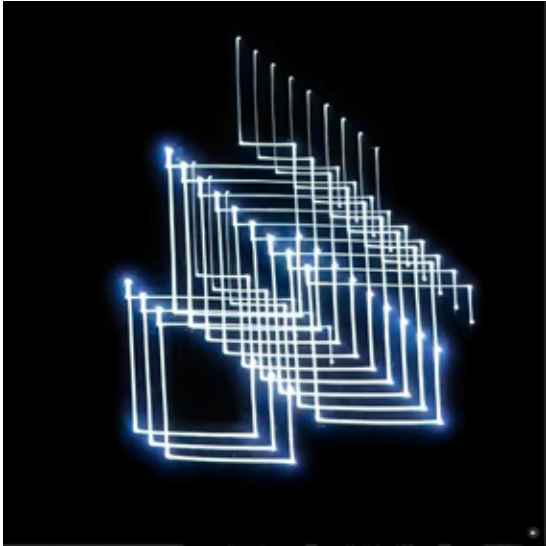
Die Arbeiten kann man grob in 3 verschiedene Bereiche einteilen, bei denen es um die künstlerische Nutzung von analogen Oszilloskopen in Verbindung mit Modularen Synthesizern geht.

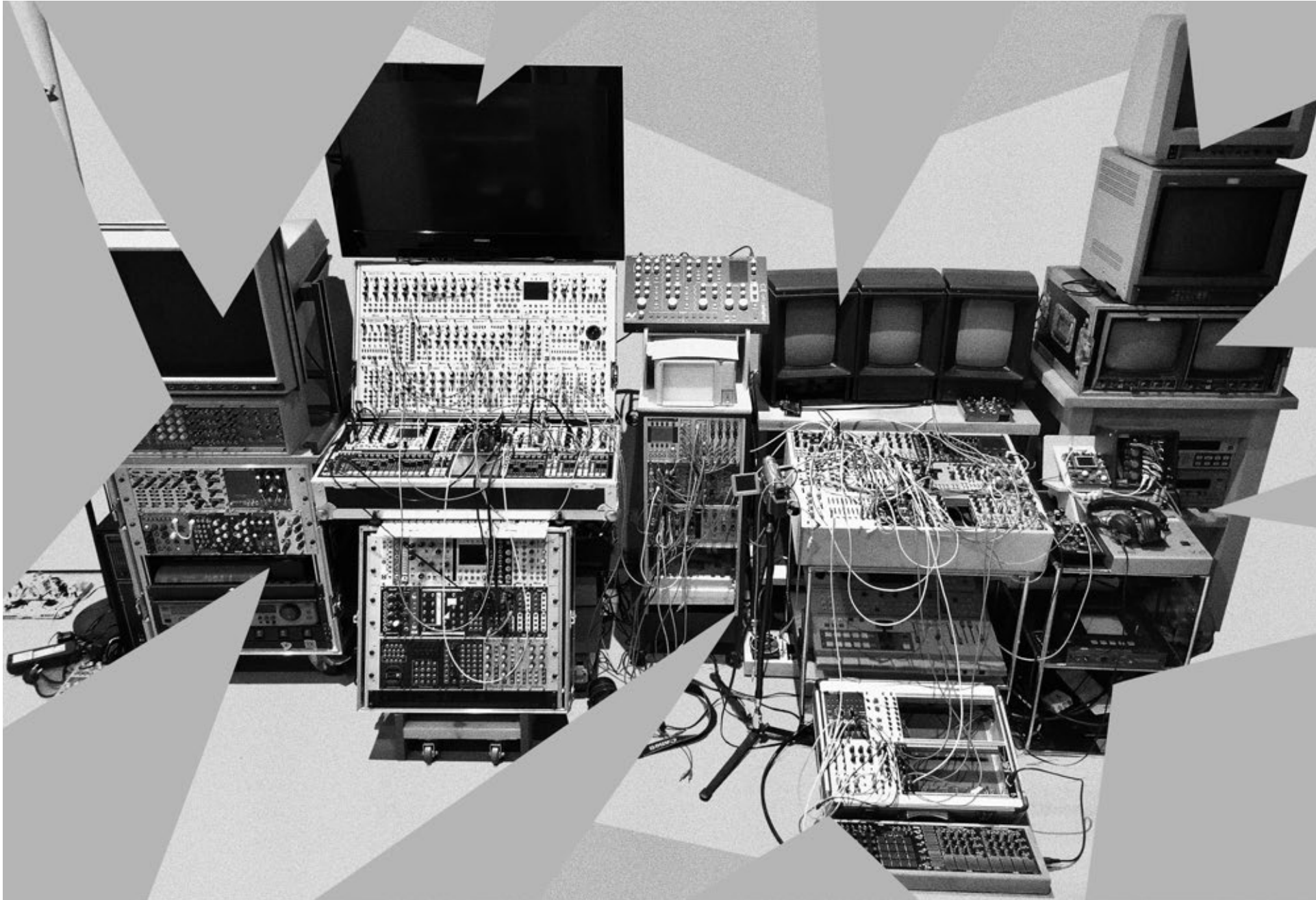
- Visualisierungen von Audiofrequenzen auf modifizierten Vectrex Spielkonsolen
- Verfremdung von Videosignalen mit Hilfe von Videosynthesizern und Bildausgabe auf einem Oszilloskop
- Generieren von Bildern mit Videosynthesizern











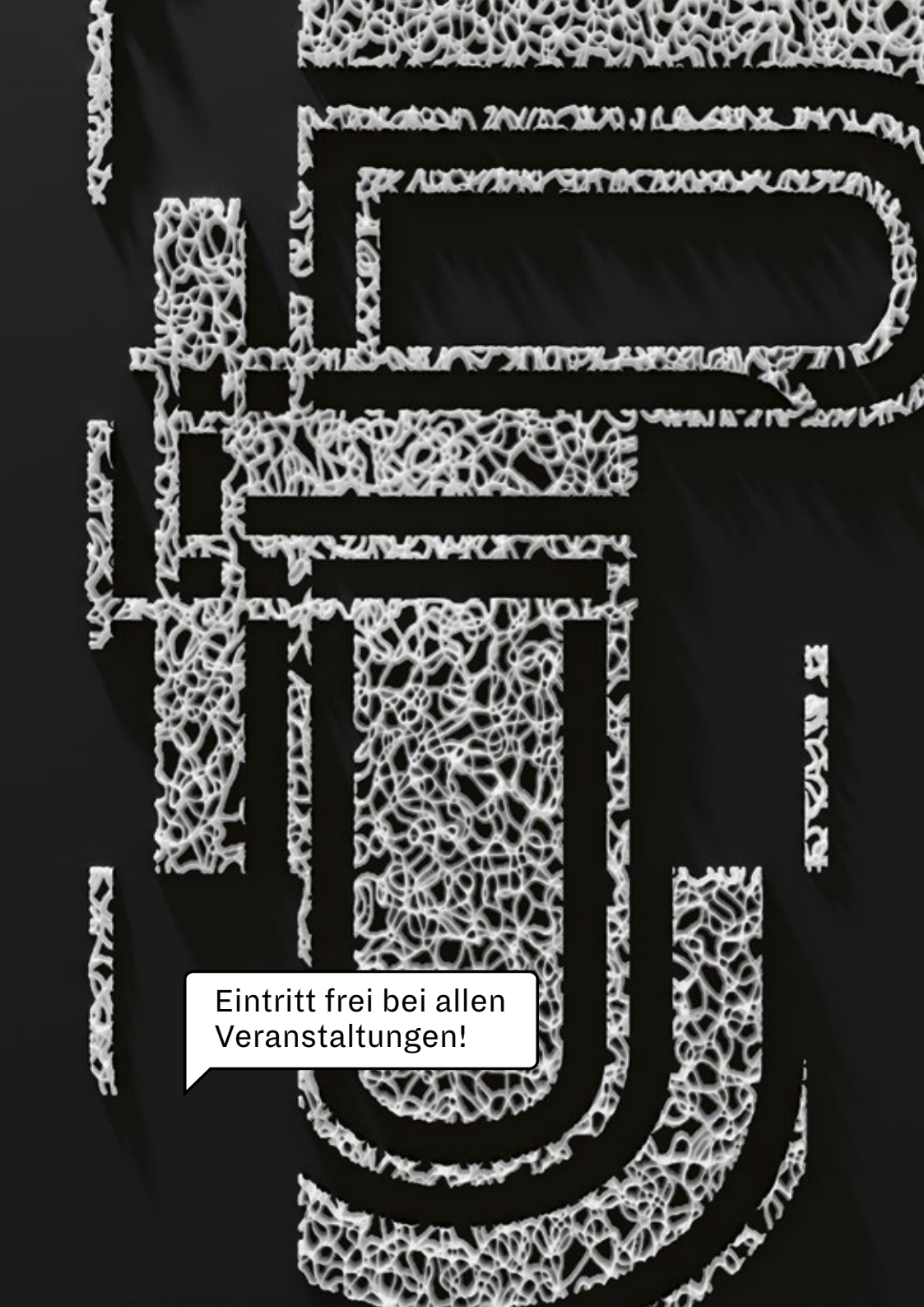
# Galerie im öffentlichen Raum

KAUFHAUS BARESCH  
Hauptstraße 3, 4864 Attersee

AUSSTELLUNGEN  
März–Mitte Juli 2022  
Stefan Oláh

Mitte Juli–September 2022  
Martin Dickinger

Oktober–Februar 2023  
Viktoria Morgenstern



Eintritt frei bei allen  
Veranstaltungen!

# Hollein in Teheran

Auf Einladung des Österreichischen Kulturforums in Teheran reiste der Fotograf Stefan Oláh 2019 in die iranische Hauptstadt und widmete sich in seiner Arbeit zur Postmoderne dem von Hans Hollein dort 1978 umgebauten und eingerichteten Museum für Glas und Keramik. Der Wiener Architekt hatte einen kleinen Palast aus der Qajarenzeit nach modernsten konservatorischen Standards für die öffentliche Nutzung adaptiert und die Innenräume mit eigens entworfenen Ausstellungsvitrinen ausgestattet. Durch Holleins ästhetisches und museologisches Konzept entstand ein Ort für antike persische Gläser und Keramiken, der selbst ein architektonisches Kleinod darstellt. Abgesehen von einigen in den Vitrinen ausgestellten Objekten ist das Museum bis heute ohne wesentliche Veränderungen erhalten geblieben.

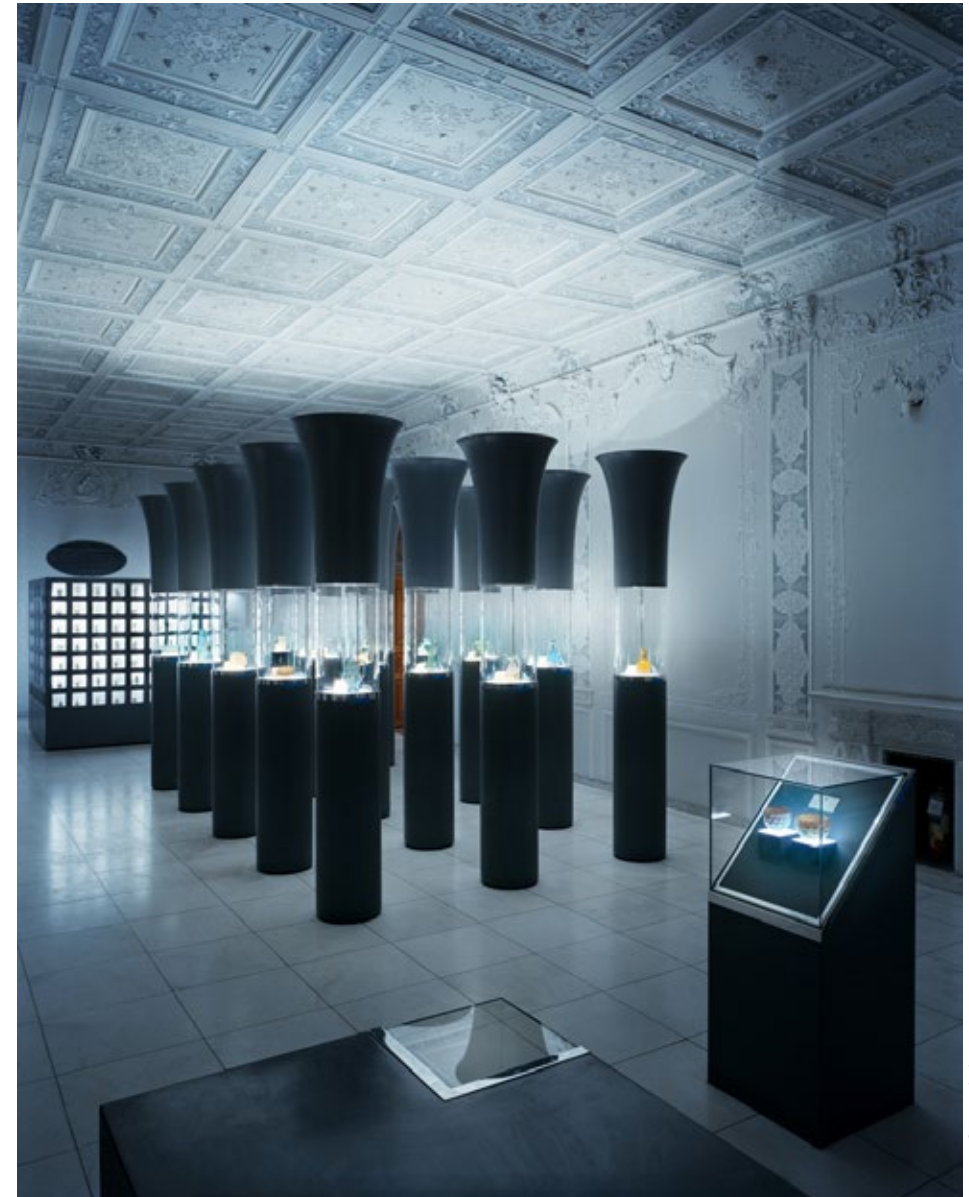
## AUSSTELLUNG

KAUFHAUS BARESCH  
Hauptstraße 3, 4864 Attersee

März–Mitte Juli 2022  
[olah.at](http://olah.at)



In seinen großformatigen Bildern hat sich Stefan Oláh Holleins Architektur mit einer großen Sensibilität für Atmosphäre, Oberflächen, Beleuchtung und Detailgestaltung angenähert. Auf diese Weise ist es ihm einerseits gelungen, den räumlichen Kontext des Museums mit den spezifischen Qualitäten der einzelnen Ausstellungsräume einzufangen. Andererseits schaffen es Oláhs Fotos, die kontrastierenden Eigenschaften der ursprünglichen, von ornamentalem Stuck und geschnitztem Holz geprägten Palastarchitektur und der unterkühlten Eleganz der Holleinschen Intervention mit Marmor, Glas und Chrom als geradezu haptisches Erlebnis zu vermitteln.



Martin  
Dickinger

Mitte Juli–Sept. 2022

Galerie im öffentlichen Raum

# Halde

Martin Dickinger trägt zur Materialästhetik unserer Zeit bei, indem er Gegenstände der Konsumkultur mit Papiermaché verhüllt, abformt und sie wieder freilegt.

Die Verhüllung steigert das optische Vergnügen, nimmt den Dingen ihren Gebrauchswert und schafft Skulpturen einer Parallelwelt. Man bekommt den Eindruck, als würde hier die Warenästhetik ihrer Aura beraubt und die Dingwelt neu entdeckt. Die Form ist selten vorgegeben. Sie findet sich. Und sie findet den Künstler, der sich ganz dem Material und seiner Wirkweise hingibt. Zeitungspapier wird in Wasser aufgelöst. Ein Quirl, an einer Bohrmaschine befestigt, vermengt das Material. Das Wasser wird entzogen, Kleister und Leim beigemischt. So entsteht Papiermaché, eine Masse, die dann über die Formen verteilt wird und sich dort verfestigt.

Das Papier tritt aus der Fläche in die Dreidimensionalität. Nun folgt ein entscheidender Schritt, indem Dickinger das getrocknete Papier von der Form löst, wieder zusammenfügt und so nur die Hüllen für seine Installationen verwendet. Die einzelnen Formen sind Teile eines sich stetig vergrößernden Gesamtwerkes, Buchstabe fügt sich an Buchstabe, Form an Form. Seine Werke verlangen nach Berührung. Anschauen ist zu wenig. Angreifen erleichtert das Begreifen. Vertraute Objekte des Alltags erscheinen mit neuem Gesicht. Obwohl Papier von leichter Konsistenz ist, ist es in der Form von Papiermaché erstaunlich fest und stabil. Mit Leichtigkeit lässt sich die Schwere ermessen. Mit Verwunderung erschließt sich die Dingwelt neu.

AUSSTELLUNG

KAUFHAUS BARESCHE  
Hauptstraße 3, 4864 Attersee

Mitte Juli–Sept. 2022

Martin  
Dickinger

Mitte Juli–Sept. 2022

Galerie im öffentlichen Raum



# We all drink the same water

Die 1989 in Wien geborene Künstlerin arbeitet hauptsächlich mit den Medien Skulptur und Fotografie. Ihr Artist Statement lautet wie folgt:

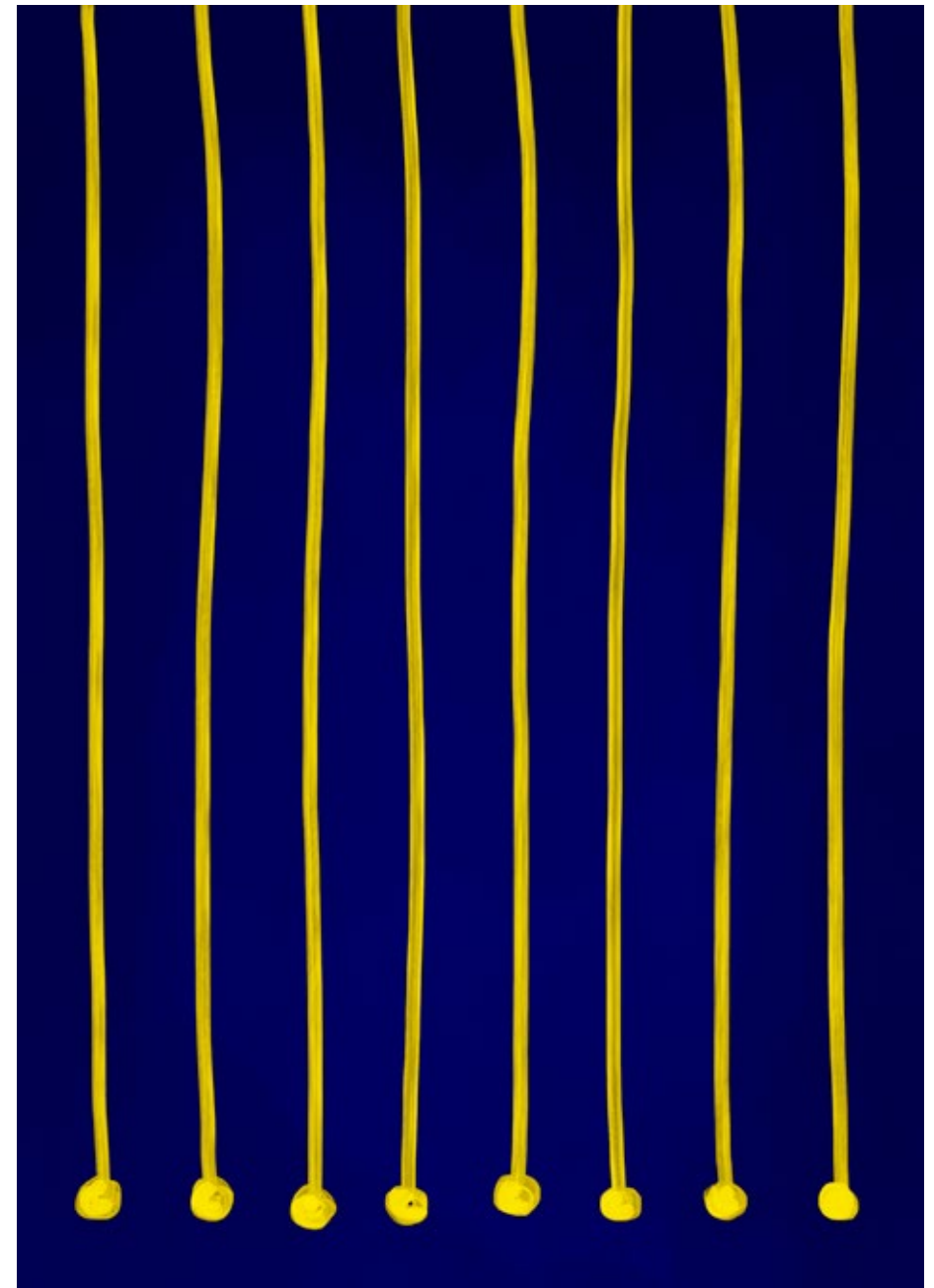
Meine Arbeit ist inspiriert von meinem Leben, persönlichen Erfahrungen und Eindrücken. Ich versuche, diesen inneren Aspekten und Emotionen in meiner Arbeit Form zu geben, um darüber hinaus einen neuen Dialog zu finden.

Ich verstehe meine Skulpturen als intuitive Zeichnungen im Raum, in meinem Prozess suche ich nach einer Möglichkeit der Weiterentwicklung und Erweiterung über die rein visuelle bzw. narrative Ebene hinaus. Die äußere Erscheinung jedes Objekts das ich herstelle, ist das Äquivalent für einen Aspekt dieses inneren menschlichen Lebens.

AUSSTELLUNG

KAUFHAUS BARESCH  
Hauptstraße 3, 4864 Attersee

Okt.–Feb. 2023  
[viktoriamorgenstern.studio](http://viktoriamorgenstern.studio)





Viktoria  
Morgenstern

Okt.-Feb. 2023

Galerie im öffentlichen Raum



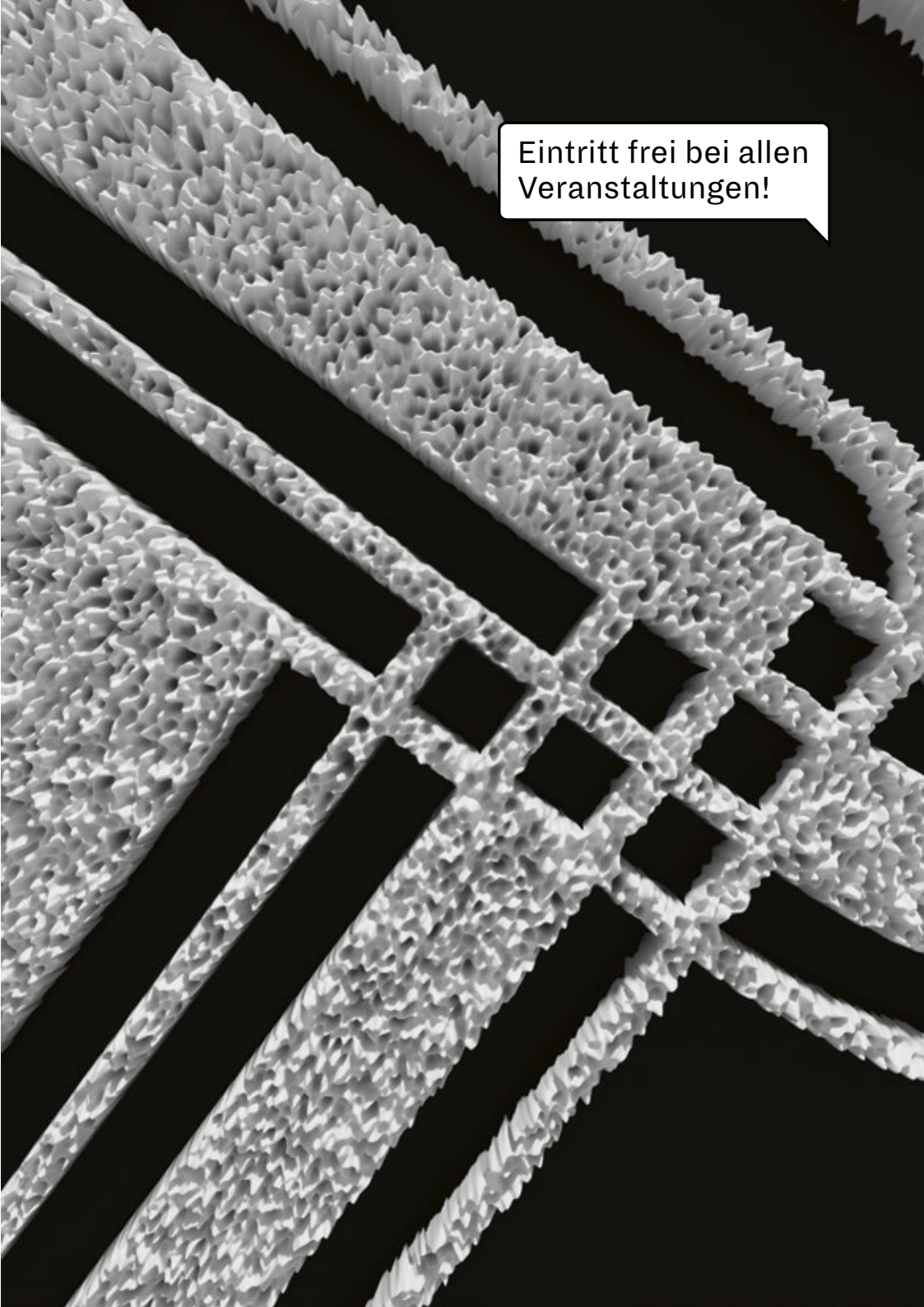
# Modeatelier

HAUS BAUER  
Hauptstraße 13, 4864 Attersee

AUSSTELLUNGEN  
02. 7. - 09. 7. 2022  
09. 7. - 16. 7. 2022  
16. 7. - 23. 7. 2022

Margaret and Hermione  
Sweatlana Del Rey  
Ferrari Zöchling

Öffnungszeiten Mode-Atelier  
Di-So 10-12 und 17-20 Uhr,  
Mo geschlossen



Eintritt frei bei allen  
Veranstaltungen!

margaret  
and hermione

02. Juli–09. Juli 2022

Modeatelier

Margaret and Hermione ist ein nachhaltiges Swimwear und Sportswear Label. Alle Produkte sind nachhaltig aus Fischernetzen produziert, die Verarbeitungstoffe kommen direkt aus dem Meer. Das Ausgangsmaterial sind nicht mehr verwendete Fischernetze, die im Meer herumtreiben und verheerende Umweltauswirkungen verursachen.

Diese Netze werden abgefischt und in weiterer Folge zu Garn und schließlich in Italien zu Bademodestoffen verarbeitet, in Kroatien handgefertigt und modern designt in Wien. Dieser Nachhaltigkeitsgedanke zieht sich durch die vollständige Herstellungskette des Labels. Angefangen vom Verpackungsmaterial bis hin zu den Hangtags ist alles aus recycelten und Eco-zertifizierten Materialien gefertigt.

#### AUSSTELLUNG

HAUS BAUER  
Hauptstraße 13  
4864 Attersee

Di-So 10-12 Uhr,  
und 17-20 Uhr,  
Mo geschlossen

[margarethermione.com](http://margarethermione.com)

© Yasmina Haddad



margaret  
and hermione

02. Juli–09. Juli 2022

Modeatelier

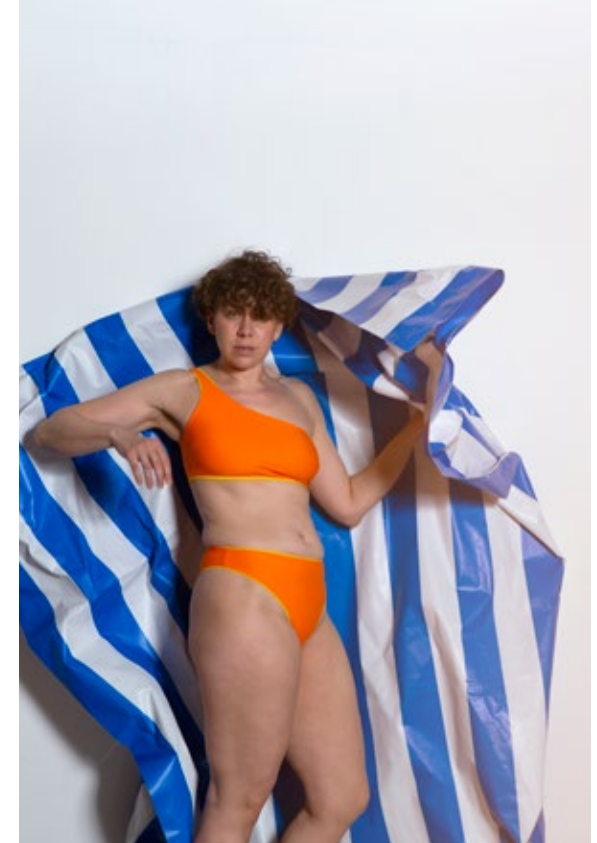
AUSSTELLUNG

HAUS BAUER  
Hauptstraße 13  
4864 Attersee

Di-So 10-12 Uhr,  
und 17-20 Uhr,  
Mo geschlossen

[margarethermione.com](http://margarethermione.com)

© Yasmina Haddad



Margaret and Hermione wurde 2015 in Wien von Barbara Gölles gegründet. Nach Ende ihres Mode-Studiums an der Universität für Angewandte Kunst unter Raf Simons und Veronique Branquinho arbeitete Gölles in London bei Alexander McQueen, bevor sie bei der Hutmanufaktur Mühlbauer in Wien für das Design der Kollektionen zuständig war. Ihre Großmutter war Margaret.

# Sweatlana Del Rey

09. Juli–16. Juli. 2022

Sweatlana Del Rey beschäftigt sich gerne intensiv über einen langen Zeitraum mit einem einzigen „Objekt/Produkt“ und versucht dieses innerhalb der Grenzen der ihm eigentümlichen Charakteristika auf unterschiedlichste Art und Weise durchzudeklinieren.

Das Pulloverdesignprojekt der Künstlerin und ehemaligen Möbeldesignerin ist wie so viele Dinge aus einer Reihe unerfolgreicher Suchen entstanden: In diesem Falle die Suche nach funktionalen, alltagstauglichen, gut geschnittenen, hochwertig verarbeiteten, dennoch leistbaren Sweatern.

Dabei stellen sich folgende Fragen: Was muss ein Pullover mindestens und wieviel könnte er noch zusätzlich können, ohne sich dabei aber zum reinen Partygag zu degradieren? Wieviel Varianz lassen Stoff und Design zu, um überhaupt noch als „Pullover“ zu gelten? Also inwieweit lässt sich ein Produkt definitionstechnisch strapazieren, ohne dass es einer Um- oder Neubenennung bedarf?

Eine vielseitige Palette an Sweatern mit unterschiedlichsten Krägen, Schnitten, funktionalen Tascheneinsätzen und komplexen Farbdetails für unterschiedlichste Körper, Bedürfnisse und Altersstufen wurde geschaffen, um den Antworten dieser Fragen erfolgreich näher zu kommen.

## AUSSTELLUNG

HAUS BAUER  
Hauptstraße 13  
4864 Attersee

Di-So 10-12 Uhr,  
und 17-20 Uhr,  
Mo geschlossen

[instagram.com/  
sweatlana.del.rey](https://www.instagram.com/sweatlana.del.rey)

© Kurt Prinz

## Modeatelier



Sweatlana  
Del Rey

09. Juli–16. Juli 2022

Modeatelier



AUSSTELLUNG

HAUS BAUER  
Hauptstraße 13  
4864 Attersee

Di-So 10-12 Uhr,  
und 17-20 Uhr,  
Mo geschlossen

[instagram.com/  
sweatlana.del.rey](https://www.instagram.com/sweatlana.del.rey)

© Alexandra Wanderer



# Ferrari Zöchling

16. Juli–23. Juli 2022

Ferrari Zöchling ist das 2013 gegründete Label von Romana Zöchling. Die junge Modeschöpferin schließt das Studium für Modedesign unter fabrics interseason in Hetzendorf in Kooperation mit der Kunstuniversität Linz ab. Wenige Zeit später gründet sie ihr eigenes Womans Wear Label. Ausstellungs- und Verkaufsraum sowie ihr Atelier befinden sich in der Kirchengasse im 7. Wiener Gemeindebezirk. Exklusiv hier und dabei transparent werden Stücke gefertigt - in limitierter Auflage. Bekannt ist die Modedesignerin auch für ihre Anfertigungen für die Theater-, Film- und Musikbranche, aus dem Musikbereich etwa für Maurice Ernst, Anja Plaschg, Ankatie Koi, Lylit, Farewell Dear Ghost oder auch für Paenda zum ESC.

Klare Schnitte und Formen in Kombination mit auffälligen Prints und Farben, die auf dieser Klarheit aufbauen, sind Ferrari Zöchlings Wiedererkennungswert. Stoffdrucke aus Kooperationen mit Künstlerinnen wie Katharina Höglinger, Hatschepsut Huss, Marianne Vlaschits oder mit dem Fotografen Severin Koller, schaffen leichtfüßig den Spagat zwischen den sich oftmals ausschließenden Kategorien angenehm-tragbar und ins-Auge-fallend.

## AUSSTELLUNG

HAUS BAUER  
Hauptstraße 13  
4864 Attersee

Di-So 10-12 Uhr,  
und 17-20 Uhr,  
Mo geschlossen

[ferrarizoechling.com](http://ferrarizoechling.com)

© Zöchling

## Modeatelier



Ferrari  
Zöchling

16. Juli–23. Juli 2022

Modeatelier



© Zöchling

Umspielende Schnitte aus hochwertigen Materialien wie Seide und Viskose ergänzen dies, wobei die Schnitte meist nicht körpernah sind und so den angenehmen Trageeffekt verstärken. In besonderen Stoffen und auffälligen Farben – kombiniert mit fließenden Formen und Schnitten – ergibt sich Zöchlings eigene Handschrift.

AUSSTELLUNG

HAUS BAUER  
Hauptstraße 13  
4864 Attersee

Di-So 10-12 Uhr,  
und 17-20 Uhr,  
Mo geschlossen

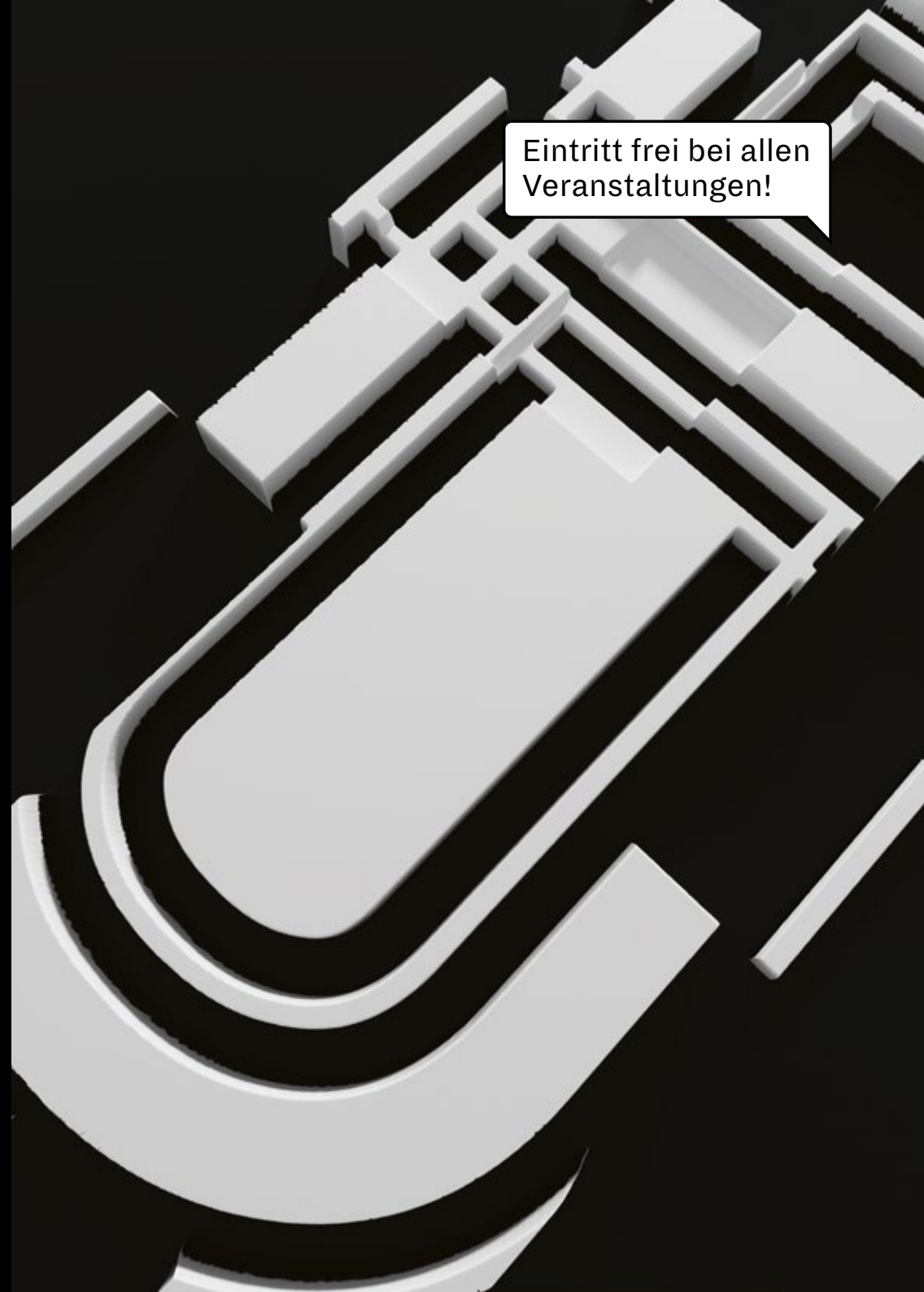
[ferrarizoechling.com](http://ferrarizoechling.com)



# Konzert

Eintritt frei bei allen  
Veranstaltungen!

SPRINZENSTEIN PARK  
Nußdorferstraße  
4864 Attersee



Viennese electronic-soul duo ELIS NOA – Aaron and Elisa – met during their time at music university.

The duo makes music in search for honest reflection of their lives and as an expression of their constantly evolving artistic process and identity.

ELIS NOA's sound ranges from pop to contemporary RnB, all the way to future soul. The intimacy and depth of their songs make you sit up and pay attention, the sound is soulful and elegant, but also honest and raw and will definitely not leave you unmoved.

After two EPs, "High EP" (2017) and "Love Letters EP" (2019) and performances across Europe, they released their debut album "What Do You Desire?" in 2020. Their second LP is scheduled for release in Spring of 2022.

Konzert

SPRINZENSTEIN PARK  
Nußdorferstraße  
4864 Attersee

Bei Schlechtwetter  
in der evangelischen  
Pfarrkirche

[elisnoa.com](http://elisnoa.com)



# Dizzy Dee

## mischgeschick

Der Wiener Lokalkolorit Dizzy Dee liebt farbenfrohe und lebendige Musik. Er sammelt seit über zwei Jahrzehnten Schallplatten und gräbt ungehörte Juwelen von seinen vielen Reisen rund um den Globus aus. Egal ob er alleine auf der Bühne steht oder sich mit anderen DJs zusammenschließt, seine energiegeladenen DJ-Sets und positiven Vibes zaubern ein Lächeln auf die Gesichter der tanzenden Menschen. Für alle, die Dizzy Dee kennen, ist es keine Überraschung, dass er DJ-Wettbewerbe gewonnen und FM4 seine DJ-Sets ausgestrahlt hat. Dizzy Dee fördert gute Partys; unter den vielen Veranstaltungen, die er organisiert hat, ist er besonders stolz auf das Yes We Jam Musikfestival, das er ins Leben gerufen hat.

DJ Set

SPRINZENSTEIN PARK  
Nußdorferstraße  
4864 Attersee

Bei Schlechtwetter  
in der evangelischen  
Pfarrkirche

© Thomas Mayr



# Programm 2022

02. Juli 2022

## Vernissage

---

19:00 Vernissage „Die Transformation des Bildes“ mit Elisabeth Schmiral und Philipp Haffner

ATTERSEEHALLE  
Kirchenstraße  
4864 Attersee

21:00 Konzert Elis Noa, anschließend Dj dizzy dee mischgeschick

SPRINZENSTEINPARK  
Nußdorferstraße 35  
4864 Attersee

Bei Schlechtwetter  
in der evangelischen  
Pfarrkirche

## Öffnungszeiten

---

ATTERSEEHALLE  
Di -So 17-20 Uhr sowie  
Sa-So 10-12 Uhr  
Mo geschlossen

MODEATELIER HAUS BAUER  
Di-So 10-12 und  
17-20 Uhr,  
Mo geschlossen

## Merchandising

---

Perspektiven-Shirts und Taschen erhältlich zu den angegebenen Öffnungszeiten in der Atterseehalle, im Modetelier sowie am Perspektiven-Fahrrad, das an den Festivaltagen in Attersee unterwegs sein wird.

## Team & Kontakt

---

Intendanz: Anatol Fleischmann, Anton Granzner, Yasmin Oezkaynak  
Stephan Wiesinger

Team: Stefanie Bauer, Florian Eicher, Karin Hackl, Florian Kollroß,  
Barbara Lidauer, Sandra Steindl

Grafik: Michael Schumer / [www.anti-form.com](http://www.anti-form.com)

3D Artwork: Stephan Wiesinger / [www.cantbefake.com](http://www.cantbefake.com)

Kontakt: [perspektiven.attersee@gmail.com](mailto:perspektiven.attersee@gmail.com)

Eintritt frei bei allen  
Veranstaltungen!

Öffnungszeiten Atterseehalle  
Di-So 17-20 Uhr sowie  
Sa-So 10-12 Uhr  
Mo geschlossen

Öffnungszeiten Mode-Atelier  
Di-So 10-12 und 17-20 Uhr,  
Mo geschlossen

[perspektiven-attersee.at](http://perspektiven-attersee.at)

zugestellt durch post.at

Eintritt frei bei allen  
Veranstaltungen!

Das Festival  
Perspektiven Attersee  
wird durch folgende  
Förderer ermöglicht:

 Bundesministerium  
Kunst, Kultur,  
öffentlicher Dienst und Sport



*attersee*  
KUNSTFESTIVAL